



# biuletyn zadania 4

nr 7/2012



STANDARDY  
W POMOCY

Naszym priorytetem jest  
wypracowanie standar-  
dów, odpowiadającym  
aktualnym potrzebom  
społecznym

Pilotaż Modelu GSWB  
swoim oddziaływaniem  
objął cały obszar Polski



KAPITAŁ LUDZKI  
CZŁOWIEK – NAJLEPSZA INWESTYCJA!

UNIA EUROPEJSKA  
EUROPEJSKI  
FUNDUSZ SPOŁECZNY



## Szanowni Państwo, Drodzy Partnerzy

W końcu możemy powiedzieć, że pilotaż "idzie całą parą", udało się, bowiem przełamać impas związany z podpisywaniem umów a co najważniejsze przekazaniem środków finansowych na realizację pilotaży w partnerstwach lokalnych. W gruncie rzeczy dla wielu partnerstw lokalnych wrzesień jest dopiero pierwszym miesiącem pełnej realizacji działań zaplanowanych w pilotażu. Większa jednak część partnerstw lokalnych działania realizuje zgodnie z harmonogramem od kwietnia 2012 roku, obecnie refundując dotychczas poniesione koszty. Mamy nadzieję, że największe problemy związane z realizacją pilotażu mamy już za sobą i czas wdrożenia projektów zaplanowanych w ramach testowania Modelu Gminny Standard wychodzenia z Bezdomności będzie przebiegał bez większych zawirowań. Jestem przekonany, że realizacja 19 pilotażowych wdrożeń standardów



usług dla osób bezdomnych, w różnych miejscach w całej Polsce, to najważniejszy etap wdrożenia całego projektu. Cieszę się niezmiernie, że z projektu eksperckiego, którego zadaniem jest opracowanie standardów, wchodzimy w etap praktycznej realizacji usług skierowanych do ludzi doświadczających problemu bezdomności. Mam nadzieję, że uda się nam z tego doświadczenia wyciągnąć możliwie najwięcej teoretycznych i praktycznych wniosków, tak by móc zweryfikować i zmodyfikować ostateczny kształt standardów w obszarach: streetworkingu, pracy socjalnej, mieszkalnictwa i pomocy doraźnej, partnerstw lokalnych, zdrowia, zatrudnienia i edukacji. Wszystkim realizatorom życzę wytrwałości i ciągle niewygasającego zapału do zmieniania rzeczywistości, tak by móc wymiennie rozwiązywać problemy związane z bezdomnością.

**Piotr Olech**

Kierownik PFWB i Partnerstwa Pozarządowego, Kierownik zadania 4  
 Pomorskie Forum na rzecz Wychodzenia z Bezdomności

Projekt „Tworzenie i rozwijanie standardów usług pomocy i integracji społecznej” ma na celu podniesienie profesjonalizmu i zwiększenie skuteczności systemu pomocy i integracji społecznej. W ramach projektu są opracowywane, testowane i wdrażane standardy działania instytucji, zajmujących się pomocą i integracją społeczną.

Projekt został zainicjowany przez Departament Pomocy i Integracji Społecznej Ministerstwa Pracy i Polityki Społecznej i realizowany jest w ramach partnerstwa publiczno-społecznego. Partnerzy projektu to jedenaście organizacji pozarządowych, działających w polu szeroko rozumianej polityki społecznej, liderem jest Centrum Rozwoju Zasobów Ludzkich.

## Biuletynu Zadania 4

Pierwsze Ogólnopolskie Seminarium Partnerstw Lokalnych .....	4
CO DALEJ Z MODELEM GMINNY STANDARD WYCHODZENIA Z BEZDOMNOŚCI???	5
Streetworking w gminie wiejsko-miejskiej .....	6
Piknik Integracyjny w Częstochowie .....	8
Gdańskie Partnerstwo Lokalne na wizycie w Warszawie .....	9
Streetworking w Słupsku .....	13
Lwówek Wielkopolski podczas wizyty w Sztokholmie .....	14
PL Radom z wizytą w Kielcach .....	15
Mieszkalnictwo według GSWB .....	16
Podręcznik Streetworkera Bezdomności .....	18
Publikacje .....	19

### Kontakt z redakcją Biuletynu

Paweł Janowski  
emai: [p.janowski@pfbw.org.pl](mailto:p.janowski@pfbw.org.pl)

### Bieżące informacje o projekcie:

[www.standardpomocy.pl](http://www.standardpomocy.pl)  
[www.pfbw.org.pl](http://www.pfbw.org.pl)

**zadanie 4  
na  
facebooku**

bieżące informacje o  
wydarzeniach i działaniach





## Pierwsze Ogólnopolskie Seminarium Partnerstw Lokalnych

W dniach 24-25.05.2012 r. miało miejsce pierwsze Ogólnopolskie Seminarium Partnerstw Lokalnych, które odbyło się w centralnym punkcie Polski – Łodzi. Na Seminarium przyjechali przedstawiciele wszystkich 19 Partnerstw Lokalnych, członkowie partnerstwa Zadania 4, a także reprezentanci CRZLu i MPiPS, w sumie w spotkaniu brało udział ponad 130 osób.

Seminarium trwało dwa dni i podzielone było na dwa etapy. Pierwszy dzień to wspólne wysłuchania przedstawicieli MPiPS i CRZLu, a także prezentacje Piotra Olecha i Rafała Stenki. Przedstawiciele PL zostali zapoznani przez Piotra Olecha z celami, jakie ma Pilotaż Modelu GSWB, zostali utwierdzeni w tym, że biorą udział w bardzo ważnym przedsięwzięciu mającym na celu zmiany w polityce społecznej kierowanej do osób bezdomnych i zagrożonych bezdomnością. Rafał Stenka natomiast szybkim krokiem przeprowadził wszystkich przez kolejne partnerstwa przedstawiając najciekawsze i najbardziej innowacyjne działania, jakie będą podejmować podczas pilotażu Modelu GSWB. Pierwszy dzień był również miejscem integracji przedstawicieli Partnerstwa Lokalnych z przedstawicielami organizacji realizujących Zadanie 4.

Dzień drugi to już praca w zespołach tematycznych, odbyło się 7 paneli sześć merytorycznych powiązanych z wdrażanymi standardami oraz panel finansowy prowadzony przez Panią Joannę Kosterkiewicz. W panelach Streetworkingu, Pracy Socjalnej, Zatrudnienia i Edukacji, Zdrowia, Partnerstw Lokalnych, Mieszkalnictwa i Pomocy doraźnej oraz Partnerstw Lokalnych wypowiadali się ci, którzy będą przez najbliższe miesiące wdrażać i realizować wypracowane standardy w ramach Modelu GSWB.

Mamy nadzieję, że wszyscy uczestniczący w spotkaniu wyjechali z poczuciem dobrze wykorzysta-

nych i przepracowanych dwóch dni, a wiedza i informacje zdobyte podczas seminarium przysłużą się im do pracy w czasie pilotażowego wdrażania modelu GSWB. Kolejnym tak dużym spotkaniem wszystkich realizatorów pilotażu będzie drugie Ogólnopolskie Seminarium Partnerstw Lokalnych, na którym PL będą przedstawiały doświadczenia, jakie wyniosły z realizacji pilotażu.



Mamy również za sobą sporą część Lokalnych Seminarium, informacje i relacje z nich są dostępne na naszym profilu społecznościowym na portalu Facebook.

Paweł Janowski

## CO DALEJ Z MODELEM GMINNY STANDARD WYCHODZENIA Z BEZDOMNOŚCI???

W kwietniu 2012 Partnerzy projektu systemowego „Tworzenie i rozwijanie standardów usług pomocy i integracji społecznej” w zadaniu (nr 4) w zakresie standaryzacji pracy z bezdomnymi w tym: opracowanie modelu „Gminnego Standardu Wychodzenia z Bezdomności” zaprezentowali roboczą wersję Modelu GSWB, zawierającą standardy usług społecznych dla ludzi bezdomnych w podziale na sześć obszarów: streetworking, praca socjalna, mieszkalnictwo i pomoc doraźna, zdrowie, partnerstwo lokalne, zatrudnienia i edukacja. Dokument ten traktować należy, jako wstępną, propozycję pakietu dostępnych rozwiązań, pozwalającego na konstruowanie na podstawie tej bazy gminnych modeli rozwiązywania problematyki bezdomności. Tak zindywidualizowane konstrukcje aktualnie poddawane są pilotażom w 19 gminach w Polsce. Partnerzy projektu mając świadomość z jednej strony niedoskonałości produktu, jak i ogromu pracy, jaki należy włożyć w jego ostateczne ukształtowanie, postanowili, niezależnie od faz projektowych, pracować nad nim nieprzerwanie już od fazy pilotażu. Tym samym głównym zadaniem powołanego na początku roku 2012 Zespołu Merytorycznego zad. 4 stało się właśnie koordynowanie pracy nad tworzeniem ostatecznej wersji Modelu GSWB. Aktualnie głównym poligonem weryfikacji zapisów Modelu są wspomniane pilotażowe wdrożenia. To z tych lokalnych doświadczeń otrzymać powinniśmy najwięcej informacji zwrotnych - uwag, komentarzy, propozycji zmian. Jednocześnie, niezależnie od pilotażowych wdrożeń, Model GSWB przedłożony zostaje pod publiczną ocenę - niezmiennie jesteśmy otwarci na wszelkiego rodzaju opinie formułowane przez szerokie grono osób zainteresowanych przyszłym kształtem polityki społecznej wobec bezdomności. By uporządkować nieco harmonogram prac postanowiliśmy zaproponować szerokiemu gronu przedziały czasowe, swoiste etapy pracy, które wyznaczają poszczególne obszary

usług:

- październik - grudzień 2012: partnerstwa + zatrudnienie i edukacja;
- styczeń - marzec 2013: praca socjalna + zdrowie;
- kwiecień - czerwiec 2013: mieszkalnictwo + streetworking.

Propozycja takiego uporządkowania nie stanowi jednak ograniczenia dla nikogo, kto chciałby swoje opinie wyrazić - niezależnie od powyższych dat wciąż przesyłać można wnioski dotyczące zarówno całości Modelu GSWB, jak i wybranych obszarów.

Mówiąc o Modelu GSWB nie można zapomnieć o wszystkich tych produktach, które będą mu towarzyszyć. Wraz z opracowaniem znowelizowanej wersji standardów usług dla ludzi bezdomnych złożone zostaną, w zależności od potrzeb, projekty odpowiednich ustaw i rozporządzeń, propozycje zmian w przepisach już istniejących, jak również stworzony będzie projekt krajowego programu rozwiązywania problematyki bezdomności. Tym samym możemy mieć nadzieję, że Model GSWB nie stanie się kolejnym "półkownikiem", ale materiałem pozwalającym na dokonanie gruntownej zmiany polskiej polityki społecznej wobec bezdomności.

Korzystając z możliwości krótkiego przedstawienia dalszych losów naszego Modelu, zachęcamy do włączenia się w proces tworzenia standardów usług dla ludzi bezdomnych zarówno etapowo - zgodnie z powyższym harmonogramem, wyrażania swoich opinii tylko w odniesieniu do wybranych obszarów, jak i kompleksowego odniesienia się do całości dokumentu. Wszelkie uwagi i wnioski zostaną wzięte pod uwagę w dalszych pracach nad Modelem GSWB.

Rafał Stenka

Swoje opinie i pytania prosimy kierować na adres:

[r.stenka@pfbw.org.pl](mailto:r.stenka@pfbw.org.pl)





## Streetworking w gminie wiejsko-miejskiej

Streetworking na terenach wiejsko-miejskich realizowany jest w ramach działań przez Partnerstwo Lokalne z Strzelec Opolskich. **Praca w terenie jest podstawą działań streetworkerów.** Naszą wyprawę rozpoczynamy od „Przytuliska”, gdzie mieści się baza streetworkerów. Naszym przewodnikiem będzie koordynator zespołu streetworkerów, Pan Antoni Tercha. (na zdjęciu powyżej). Na „pierwszy ogień” idzie opuszczony domek na obrzeżach miasta. Mieszka tu od

czterech do sześciu osób. Zdarza się, że stali lokatorzy „podnajmują” niektóre pomieszczenia. Pana Antoniego niepokoją zabite deskami okna i zatrzaśnięte na głucho drzwi. Czyżby coś się stało? Kilka godzin później dowiedzieliśmy się, że to akcja służb gminnych. Nielegalni mieszkańcy zostali wydalen, okna zabite deskami, drzwi zabezpieczone. Nielegalni lokatorzy szukają już nowego lokum.



Kilkaset metrów dalej inny opuszczony dom o nieuregulowanym stanie prawnym. Usytuowany w pięknym, choć zaniedbanym ogrodzie. Poniżej, jedno z wielu zamieszkałych pomieszczeń, mieszkańcy nieobecni. Dom w stanie opłakanym. Prawdopodobnie nie będzie w nim można przetrzymać zimy. Streetworkerów czeka ciężka praca związana ze zmotywowaniem mieszkańców do skorzystania z oferty strzeleckich placówek



**Na terenach popegeerowskich znajduje się wiele opuszczonych budynków, do których dostęp nie stanowi rzadnego problemu**



Poniżej inna kwintesencja bezdomności na terenach wiejskich. Ogromne gospodarstwo rolne. Szacunkowa wielkość pól uprawnych to około 80 hektarów. Tu pracują za możliwość zamieszkania w zrujnowanym budynku osoby bezdomne. Za

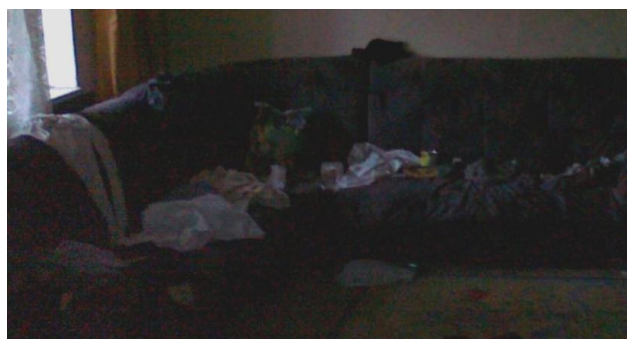
swoją pracę nie otrzymują wynagrodzenia. Jednak nikt ich również do pracy nie przymusza. Są tu z własnej woli. W tej chwili przebywa tam około 8 osób bezdomnych.



**Streetworkerzy nie mają wstępu na teren gospodarstw rolnych**

Przebywający na terenie gospodarstwa mają swoją kuchnię. Zaopatrzeniem zajmuje się jeden z mieszkańców żebząc pod jednym ze Strzeleckich supermarketów. To on przyjechał z nami do gospodarstwa, aby pokazać gdzie mieszkają. Bez niego nie dostalibyśmy się na teren posesji. Ma również swój własny zadbane pokój. Jest również wspólny pokój pozostałych „robotników”. Zdjęcie słabej, jakości robione aparatem w telefonie.

Streetworkerzy nie mają wstępu na teren gospodarstwa. Nie są mile widziani, ponieważ ich obecność potencjalnie wiąże się z odpływem darmowej siły roboczej. Wracamy pod supermarket odwiedzić „zaopatrzeniowca”. Podczas tego streetworkingu nie robię zdjęć osobom bezdomnym. Jest to moje pierwsze z nimi spotkanie, nie chcę ich do siebie zniechęcić.



Paweł Ciołkowski



**Pojazdy Strzeleckich streetworkerów, ROWERY otrzymane w darowiźnie. Są one wykorzystywane w pracy streetworkerów ze względu na brak komunikacji miejskiej oraz rozległość części wiejskiej gminy.**



W sobotę 11 sierpnia 2012 roku od godz. 12, na głównym placu Częstochowy im. dr. Biegańskiego odbył się Piknik Integracyjny w ramach realizowanego projektu systemowego GSWB. Piknik odbył się pod nazwą „**Standardy w bezdomności – nowa jakość**”.

Organizatorem był Miejski Ośrodek Pomocy Społecznej w Częstochowie (przy pomocy innych spółek miejskich np. MOSiRu) wraz ze swoimi partnerami: Stowarzyszeniem Wzajemnej Pomocy „Agape” i Fundacją Chrześcijańską „Adullam”. Impreza rozpoczęła się od powitania zaproszonych gości. Dokonała tego dyrektor Miejskiego Ośrodka Pomocy Społecznej w Częstochowie - Barbara Mizera oraz prezydent miasta Częstochowy - Krzysztof Matyjaszyk. Najważniejszym elementem Pikniku był mecz piłki nożnej pomiędzy Reprezentacją Polski w Piłce Nożnej Bezdomnych (w dorobku kadry m.in. Wicemistrzostwo Świata), a Reprezentacją Samorządu Częstochowskiego. Reprezentanci biało-czerwonych wygrali z samorządowcami 8-5. Impreza miała na celu wprowadzić w życie pilotażowe rozwiązania pomagające wychodzić z bezdomności mieszkańcom Częstochowy, którzy borykają się z tym problemem, bądź są zagrożeni wykluczeniem społecznym. Piknik Integracyjny i sam mecz miał pomóc w przełamywaniu stereotypów na temat

osób bezdomnych w naszym kraju. Przykład członków Reprezentacji Polski w Piłce Nożnej Bezdomnych pokazał, że nawet w tak trudnej sytuacji życiowej można realizować się, spełniać swoje marzenia i wrócić do normalnego życia. Z Reprezentacją przyjechały osoby, które formalnie nie grają już w drużynie, gdyż wyszły z bezdomności.

W programie Pikniku Integracyjnego oprócz pokazowego meczu ulicznej piłki nożnej odbył szereg innych atrakcji. Oprócz meczu wszyscy zebrani na pl. Biegańskiego mogli podziwiać występy artystyczne młodych częstochowian, a także porozmawiać z żużlowcami Dospelu Włókniarza Częstochowa, partnera częstochowskiego MOPSu, którzy niemal w komplecie zjawili się na pikniku. Nie zabrakło też innych atrakcji, malowania twarzy, puszczania baniek mydlanych, pokazów samochodów i motocykli oraz wielu innych. Dla wszystkich zebranych przewidziano też ciepłe posiłki, kiełbaski z grilla i bigos oraz ciasta domowego wyrobu. Organizacja Pikniku Integracyjnego nie byłaby możliwa, gdyby nie pomoc partnerów Miejskiego Ośrodka Pomocy Społecznej: Urzędu Miasta Częstochowy, Miejskiego Ośrodka Sportu i Rekreacji w Częstochowie, Miejskiego Zarządu Dróg i Transportu w Częstochowie, stowarzyszeń „Adullam” i „Agape”, firm Sita i Nowoteka, DJ Zeusa i wielu innych.

Maciej Hsiak



Reprezentacja Polski w Piłce Nożnej Bezdomnych vs  
Reprezentacja Samorządu Częstochowskiego: 8-5.





## Gdańskie Partnerstwo Lokalne na wizycie w Warszawie

Pierwszym punktem programu wizyty było spotkanie w siedzibie organizacji "Habitat for Humanity Poland"(HFH). W spotkaniu uczestniczyła przedstawicielka HFH oraz członkowie GPL. Po przedstawieniu się organizacji GPL pani dyrektor HFH przedstawiła, krótki rys historyczny organizacji. Organizacja Habitat for Humanity International została założona w 1976 roku przez Millarda Fullera i jego żonę Lindę w USA. Biuro Krajowe HFH Poland powstało w 2002 roku. Zadaniem biura była koordynacja działań lokalnych oddziałów oraz ich wsparcie w zakresie komunikacji i pozyskiwania funduszy na programy budowlane (początkowo tylko oddziały budowały, biuro krajowe wręcz nie mogło zajmować się budową). Z czasem Habitat na całym świecie zaczął poszerzać zakres swoich działań, angażując się w walkę z biedą mieszkaniową nie tylko budując nowe domy, ale także poprzez remonty, adaptacje oraz programy rzecznicstwa. W Polsce Biuro Krajowe rozpoczęło w 2007 roku program rzecznicstwa, prowadząc kampanię społeczną "Dach nad Głową" ([www.dachnadglowa.org](http://www.dachnadglowa.org)). Od kilku lat Biuro Krajowe zajmuje się także opracowywaniem i testowaniem modelowych rozwiązań, które realizowane są przez lokalne oddziały. Wśród takich projektów są m.in. remonty świetlic środowiskowych, wielorodzinnych domów dla niezamożnych, program pożyczkowy dla osób niepełnosprawnych na adaptację mieszkań do ich potrzeb. Dzięki tym rozwiązaniom pomogli już 526 rodzinom. Głównym celem działania organizacji jest wsparcie osób żyjących w ubóstwie mieszkaniowym. W ramach projektów wspólnie z takimi ludźmi budują domy. HFH finansuje budowy z pozyskanych dotacji i materiałów, angażuje wolontariuszy w budowę. Udało im się wypracować system wolontariatu na skalę międzynarodową - Global village, gdzie w ramach takiego wolontariatu osoby przyjeżdżają

do Polski i pomagają budować dom, często również wspierają go jeszcze finansowo. Taka praca wolontariacka stała się też popularna w ramach wolontariatu pracowniczego, w którym uczestniczyły warszawskie korporacje. Do tej pory udało się wybudować 12 domów pod warszawą i 8 w Gliwicach. Grunty pod budowę domów pozyskiwane były zawsze na preferencyjnych warunkach. Podczas kilkunastu lat od pierwszych wybudowanych domów zauważono, iż ludzie, którzy je otrzymali osiągnęli bardzo duży progres społeczny w stosunku do ich pozycji jeszcze z przed zaangażowania się w projekt HH. Istotnym elementem takiego przedsięwzięcia jest zaangażowanie ludzi w budowę domu (muszą przepracować 500 h na budowie) oraz wkład finansowy, przystępując do projektu wpłacają 10% wartości mieszkania, po zakończeniu budowy przez 25 lat muszą spłacić HFH koszt budowy. Dla przykładu ludzie w Józefostawiu za m<sup>2</sup> płacili ok. 3000 zł gdzie cena rynkowa w tym miejscu to 5700 zł. HFH w USA jest 6 deweloperem na rynku oferujące mieszkania dla osób ubogich. Ze względu na ograniczenie dotacji międzynarodowych dla Polski obecnie organizacja zastanawia się nad budową na wynajem, remontami mieszkań socjalnych/komunalnych lub mieszkań przeludnionych. Pojawił się również pomysł budowy domów w technologii gliniano-słomowej, gdzie koszt m<sup>2</sup> to kilkaset zł, HHP przymerza się do realizacji wspólnego projektu z Siecią Barka. W trakcie spotkania wywiązała się dyskusja pomiędzy członkami GPL a przedstawicielkami HFH, członkowie dopytali czy osoby, które Projekt współfinansowany ze środków Unii Europejskiej w ramach Europejskiego Funduszu Społecznego budowały sobie dom oprócz pracy na budowie uczestniczyły w jakichś treningach kompetencji społecznych?

Przedstawicielki HFH potwierdziły, że jest to rzecz godna rozważenia gdyż faktycznie zdarzały się osoby/rodziny, które później miały problemy z gospodarowaniem finansami czy nawet brakowało tym osobom umiejętności związanych z takimi formalnościami jak powołanie wspólnoty mieszkaniowej czy dbanie o teren wspólny. Po spotkaniu w biurze mieliśmy okazję zobaczyć jak wygląda dom wybudowany przez HFH w Józefostawiu. Dom przeznaczony jest dla 12 rodzin, okolica, w jakiej się znajduje to osiedle domków pod Warszawą. W trakcie rozmowy z mieszkańcami dowiedzieliśmy się, że nie jest to łatwe przedsięwzięcie, ale zdecydowaliby się ponownie na udział w takim projekcie. Niewątpliwie była to dla nich trampolina, która pozwoliła na poprawę ich warunków bytowych. Kolejnego dnia wizyty rozpoczęliśmy od spotkania w Pensjonacie „Św Łazarz”. Pensjonat prowadzony jest przez Kamiliańską Misję Pomocy Społecznej. Swoją działalność KMPS rozpoczęła w 1991 r, początkowo działała w strukturze Zakonu Ojców Kamilianów, założył ją ojciec Bogusław Paleczny. Początkowo ich pomoc ograniczała się do wsparcia ludzi bezdomnych przebywających na Dworcu Centralnym w Warszawie i wydawaniu posiłków. Głównym celem Kamiliańskiej Misji Pomocy Społecznej jest niesienie wszechstronnej pomocy ludziom ubogim w duchu tradycji Kościoła według wskazań Katolickiej Nauki Społecznej. Cele te realizowane mają być poprzez tworzenie wyspecjalizowanych placówek z wykorzystaniem najnowszych osiągnięć nauki i techniki oraz bezwzględnym przestrzeganiem norm Prawa Naturalnego. Priorytetem mają być konkretne i skuteczne formy wspomaganie ludzi biednych, zwłaszcza tych najuboższych. Najpełniej cel powstania i pracy Kamiliańskiej Misji Pomocy Społecznej wyraża cytat: "Dzieci nie miłujmy słowem i językiem, ale czynem i prawdą" (1 J 3,18). Pensjonat Św. Łazarz dla bezdomnych mężczyzn przeznaczony jest dla ok. 100 osób. Rocznie usamodzielnia się ok. 40-50 mężczyzn. Zatrudnionych jest 5 osób – dyrektorka, dwóch pracowników socjalnych, streetworker, księgowa. Cały pensjonat funkcjonuje w oparciu o pracę mieszkańców – gotowanie, pranie, sprzątanie. Warto podkreślić, że regulamin pensjonatu został stworzony przez podopiecznych, podpisany jest przez dyrekcję oraz przedstawiciele mieszkańców. Duże wrażenie oprócz bardzo wysokich standardów mieszkalnych w pensjonacie wywarła na członkach GPL więź i wspólnota, jaka jest między mieszkańcami. Samodzielnie dbają oni o teren przyległy do pen-

sjonatu oraz ład i porządek w pensjonacie. Pomimo dużej liczby mieszkańców, nie odczuwa się tu natłoku osób. Na dwóch piętrach pensjonatu przestrzeń została tak zorganizowana, aby tworzyć trzypokojowe mieszkania. W tym roku udało się zaadoptować strych w pensjonacie, powstały dwie sale wielo osobowe (po 10 osób) oraz sala z kominkiem, na której odbywają się spotkania rady mieszkańców i inne uroczystości. Cały remont wykonany został przez mieszkańców, jego koszt to 200000 zł. Piwnica budynku została zaadaptowana na potrzeby mieszkańców, ścienne malowidła ocieplity to miejsce. Oprócz typowych miejsc, jakie można spotkać w placówkach dla bezdomnych jak Projekt współfinansowany ze środków Unii Europejskiej w ramach Europejskiego Funduszu Społecznego świetlica czy stołówka stworzona została kawiarenka (co istotne regulamin pensjonatu zabrania picia kawy i herbaty w swoich pokojach) z barem, mały kącik czytelniczy oraz telewizyjny. W ramach zdobywania kwalifikacji panowie budują jacht, jego budowa trwa już kilka lat i zapewne będzie jeszcze trochę trwała z uwagi na rotacyjność ekip budujących. Panowie, którzy zdobędą już fach, ustępują miejsca osobom niewykwalifikowanym. Po spotkaniu w pensjonacie wspólnie z Streetworkerką odwiedziliśmy trzy miejsca niemieszkalne na terenie dzielnicy Ursus. Streetworking świadczony tu jest od dwóch lat przez jedną osobę, która w teren wychodzi zawsze z jednym z mieszkańców pensjonatu. Kolejnym miejscem, jakie odwiedziliśmy było Schronisko dla chorych BETLEJEM prowadzone przez Fundację Wspólnota Chleb Życia. Warunkiem przyjęcia do schroniska jest bycie osobą bezdomną i chorą.





W schronisku jest 75 miejsc, na stałe są zatrudnione dwie pielęgniarki, jako opiekunki, schronisko czynne jest od 7-19, bez weekendów. Zatrudnionych jest dwóch lekarzy przychodzących na konsultację, każdy z nich przychodzi do schroniska raz w tygodniu (internista oraz psychiatra) dodatkowo prowadzone są konsultacje zewnętrzne przez kardiologa i neurologa. Oprócz kadry medycznej zatrudniony jest pracownik socjalny na 1,5 etatu. Problem związany z funkcjonowaniem takiej placówki wynika z brakiem uregulowań prawnych w tym zakresie. Opiekunki zatrudnione w schronisku nie są zatrudnione formalnie, jako pielęgniarki, w związku z powyższym nie liczy im się staż pracy i po kilku latach mogą stracić prawo wykonywania zawodu oraz nie mogą one podawać leków. W przypadku lekarzy, ponieważ nie mają oni możliwości wypisania żadnej recepty ani wykonać żadnego zabiegu w ramach konsultacji. Podstawą działania jest wieloletnia umowa z Miastem, pokrywa ono ok. 50 % kosztów funkcjonowania placówki, miesięczny koszt utrzymania osoby to ok. 1300-1500 zł, funkcjonuje ono już od 17 lat, przyjmowane są osoby bez skierowania. Dodatkowo jeszcze udało nam się zapoznać z funkcjonowaniem placówki dla bezdomnych kobiet. Placówka ta położona jest w Centrum Warszawy i podobnie jak schronisko dla chorych, nie potrzeba do niej



żadnego skierowania. Kobiety mogą w placówce przebywać 2 miesiące, w praktyce jednak pobyt jest przedłużany. Pełni ona funkcję noclegowni, ale w razie potrzeby kobiety mają możliwość wej-

ścia do niej w ciągu dnia. Ostatniego dnia wizyty odwiedziliśmy Centrum Pomocy Bliźniemu MONAR

MARKOT (CPB). Całe Centrum przeznaczone jest dla 230 osób. Na terenie Centrum działa NZOZ oraz zespół schronisk specjalistycznych. Centrum Pomocy Bliźniemu MONAR MARKOT w Warszawie przy ul. Marywilskiej 44a powstało 1 grudnia 1993 roku, jako Centrum Wychodzenia z Bezdomności. W początkowej fazie pełniło rolę schroniska dla bezdomnych. Pierwsi pensjonariusze, to grupa ok. dwudziestu osób, która zainicjowała tworzenie profesjonalnej placówki pomocowej z bardzo Projekt współfinansowany ze środków Unii Europejskiej w ramach Europejskiego Funduszu Społecznego szerokim wachlarzem usług dla osób odrzuconych społecznie. Głównym celem pomocy realizowanej w CPB jest wszechstronne i gruntowne przygotowanie osób uczestniczących w programach do rozpoczęcia samodzielnego życia. Pośrednimi celami są: poprawa sytuacji bytowej oraz poprawa stanu zdrowia osób pozostających pod opieką placówek oraz poprawa funkcjonowania psychicznego i społecznego osób bezdomnych, odbudowanie relacji społecznych (w tym, o ile to możliwe rodzinnych), zmiana w zakresie wyznawanych wartości i preferowanego stylu życia, nabycie umiejętności zawodowych oraz umiejętności radzenia sobie w trudnych sytuacjach życiowych. Celem programów realizowanych przez nasz ośrodek jest także zmniejszenie zaburzeń zachowań współwystępujących z bezdomnością takich jak alkoholizm, narkomania, czy agresja. Realizacja powyższych celów jest możliwa dzięki połączeniu doświadczenia zdobywanego przez lata pracy z bezdomnymi z koniecznością rozwijania i wdrażania nowoczesnych metod pracy socjalnej, psychologicznej, wychowawczej i terapeutycznej, co umożliwi wykorzystanie czasu, który klienci spędzają w naszej placówce na ich szeroko rozumianą aktywizację, umożliwiającą ponowne włączenie się do życia społecznego. Realizowane w Centrum Pomocy Bliźniemu programy kompleksowej, bezpośredniej pomocy na rzecz osób bezdomnych prowadzone od 1 grudnia 2004 mają za zadanie udzielanie pomocy ukierunkowanej na pracę z następującymi grupami osób bezdomnych i najbardziej potrzebujących:

- osoby bezdomne do 25 roku życia
- osoby starsze, samotne, chore pozostające bez opieki
- osoby bezdomne z problemem narkotykowym
- osoby bezdomne z problemem alkoholowym.
- osoby bezdomne z zaburzeniami psychicznymi

Ostatnim miejscem przed wyjazdem był urząd dzielnicy Wola, gdzie spotkaliśmy się z naczelnikiem wydziału zdrowia i spraw społecznych. Spotkanie było poświęcone Wolskiemu Programowi Reintegracji Społecznej, który został zrealizowany w latach 2004-2006. Dzielnica Wola przekazała z zasobów mieszkaniowych 10 najbardziej zdewastowanych lokali socjalnych do remontu uczestnikom projektu. Po jego wykonaniu lokale te zostały decyzją Zarządu Dzielnicy Wola przekazane na rzecz najbardziej zaangażowanych osób - uczestników projektu. Uczestnikami projektu (po przeprowadzonej rekrutacji) zostały osoby bezdomne przebywające w placówkach dla osób bezdomnych prowadzonych przez: Caritas Archidiecezji Warszawskiej, Kamilańską Misję Pomocy Społecznej, Ośrodek Charytatywny Tylko z Darów Miłosierdzia, Polski Komitet Pomocy Społecznej i Stowarzyszenie "Otwarte Drzwi". Osoby te musiały udokumentować swój udział i osiągnięcia w programach wychodzenia z bezdomności, życie w

trzeźwości, możliwość utrzymania mieszkania, potwierdzić swój pobyt w Warszawie, od co najmniej 3 lat oraz przedstawić rekomendację ośrodka kierującego do programu. Do projektu zostało zakwalifikowanych 18 osób (1 kobieta i 17 mężczyzn). W wyniku realizacji projektu po rekomendacji Wolskiego Zespołu Reintegracji Społecznej i Komisji Mieszkaniowej, Zarząd Dzielnicy Wola przeznaczył 10 wyremontowanych lokali dla 10 - ciu uczestników projektu. Uczestnicy projektu przez dwa lata byli objęci specjalnym programem kompleksowego wsparcia prowadzonym przez Stowarzyszenie "Otwarte Drzwi" we współpracy z ośrodkami pomocy Społecznej – monitoring. Co miesiąc odbywało się też wspólne spotkanie wszystkich uczestników, każde spotkanie odbywało się w domach uczestników. Systematycznie prowadzone było również badanie ewaluacyjne i wywiady środowiskowe. Oprócz dzielnicy Wola wzorując się na Wolskim programie zrealizowała dzielnica Mokotów i Praga Południe.



Karolina Weiner







## Streetworking w Słupsku

Na „patrol” po ulicach Słupska zabrali nas Katarzyna i Adam ze Stowarzyszenia Horyzont..



W czasie patrolu Streetworkerzy zaglądają do przeróżnych miejsc, odwiedzają dworce, miejsca publiczne oraz miejsca niemieszkalne



Najważniejsze, – czyli dotarcie z informacją



Współpraca z innymi służbami jest ważnym elementem





## Lwówek Wielkopolski podczas wizyty w Sztokholmie

Wizyta studyjna zagraniczna w dniach 11-15.09.2012r. do Sztokholmu. W wizycie brało udział 10 członków PL: Kierownik MGOPS w Lwówku Wielkopolskim – koordynator projektu „Partnerzy bezdomnych”, Specjalista ds. monitoringu i logistyki – pracownik MGOPS, pracownik socjalny, Lider domu wspólnotowego w Posadówku, współprowadzący – członek stowarzyszenia prowadzącego dom wspólnoty Barka w Posadówku, prezes lokalnego stowarzyszenia „Bródki – nasza wieś aktywna”, zastępca przewodniczącego stowarzyszenia „Gospodynie wiejskie Pakośławia”, sekretarz i wiceburmistrz Miasta i Gminy Lwówek

Wlkp., prezes stowarzyszenia „aktywne Grońsko” oraz radny miasta i gminy Lwówek Wlkp., przedstawiciel domu wspólnotowego w Marszewie, opiekun merytoryczny PL w Lwówku Wlkp. a także tłumacz – prezes Barka UK.

Członkowie PL mieli okazję poznać działania organizacji pozarządowych działających na terenie Szwecji w obszarze pomocy dla osób bezdomnych i bezrobotnych. Było to: Caritas Szwecji, Verdandi, Blowegen, Jan Olson, Lekarze świata, Basta, Stand Mission.

Katarzyna Halasz



Lekarz świata – Sztokholm



Second hand – tanie wyposażenie mieszkań



Caritas – Sztokholm



Verdandi - aktywizacja zawodowa

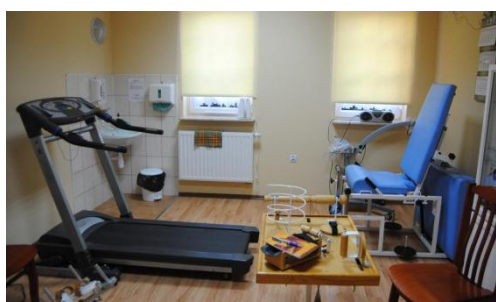




W dniach od 10 do 12 września Partnerstwo Lokalne z Radomia uczestniczyło w wizycie studyjnej w Kielcach. Udział w zaplanowanych spotkaniach wzięło 6 przedstawicieli MOPS Radom, 4 przedstawicieli Caritas Diecezji Radomskiej oraz Opiekun merytoryczny z ramienia Stowarzyszenia MONAR. Uczestnicy wizyty studyjnej mieli okazję zapoznać się z przykładami dobrych praktyk w ramach pomocy społecznej w zakresie tworzenia i funkcjonowania rozwiązań mających na celu wspieranie osób bezdomnych, uzależnionych od alkoholu, niepełnosprawnych psychicznie oraz matek z dziećmi opuszczających domy rodzinne ze względu na przemoc w rodzinie. Wizyta studyjna była swego rodzaju formą szkolenia wyjazdowego do miejsc, gdzie można było poznać jak działają instytucje pomocy społecznej w Kielcach. Przy okazji można było naocznie zobaczyć jak tworzone dane miejsca i na jakie problemy należy zwrócić szczególną uwagę przy tworzeniu tego rodzaju placówek. Wizyta była bardzo pouczająca i z całą pewnością przyczyni się do kształtowania

i rozwijania działań z zakresu pomocy społecznej w regionie radomskim. Zauważono pozytywne efekty funkcjonowania Ogrzewalni Miejskiej i Schroniska dla Bezdomnych Mężczyzn przy ul. Żeromskiego 36a oraz placówki w miejscowości Świniary, gdzie zwrócono uwagę na mieszkania chronione, świetlice oraz wszelką formę pomocy dla osób upośledzonych umysłowo, uzależnionych, bezdomnych. Kolejny punktem programu, na który zwrócono szczególną uwagę była wizyta w placówce Św. Brata Alberta w Miechowie - Dom dla Bezdomnych Mężczyzn. Zaradność organizacyjna (założenie sklepu z używaną odzieżą) zarówno kierownika placówki jak i chęć do poprawy warunków bytowych i życiowych osób tam zamieszkałych. Uczestnicy wizyty studyjnej byli i są zainteresowani utworzeniem lokalnego systemu pomocy osobom potrzebującym biorąc za wzór placówki w Kielcach.

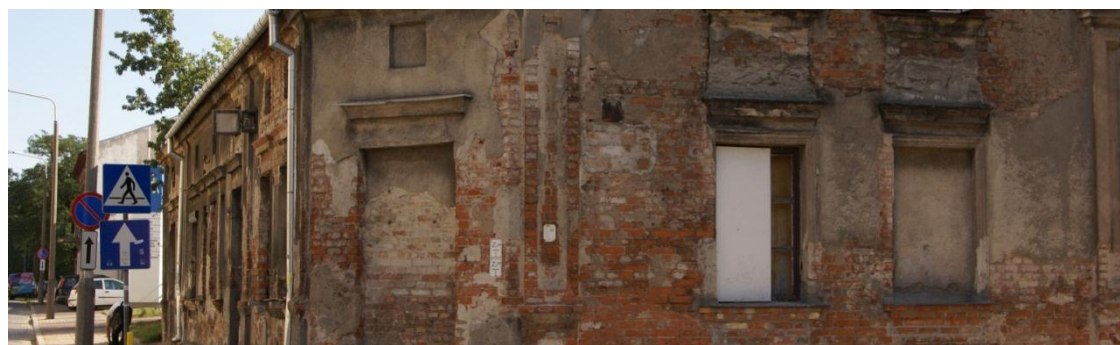
Marzena Prusiecka



## Mieszkalnictwo według GSWB

Jednym z elementów wypracowywanego i obecnie wdrażanego pilotażowo Modelu GSWB, jest system mieszkań wspieranych dla osób bezdomnych (zagrożonych i wychodzących z bezdomności). Poniżej chcielibyśmy przedstawić kilka projektów „mieszkaniaowych na różnym etapie ich realizacji.

**Mieszkanie wspierane w Strzelcach Opolskich.** Partnerstwo Lokalne w Strzelcach Opolskich w ramach Projektu „Tworzenie i rozwijanie standardów jakości usług pomocy i integracji społecznej” realizuje standard mieszkalnictwa i pomocy doraźnej w zakresie utworzenia i prowadzenia mieszkania wspieranego. Mieszkanie to zostało utworzone w wytypowanym przez Gminę lokalu. (zdjęcie 1) Koszty remontu pokryte zostały przez Urząd Gminy, natomiast koszty wyposażenia mieszkania pokryte zostaną w ramach realizacji projektu. Obecnie kończy się już remont. Na ścianach położono gładzie. (zdjęcie 2) W łazience pojawiła się glazura (zdjęcie 3), na podłogach zrobiono wylewkę betonową. Kolejnym etapem będzie wyposażenie mieszkania, czym zajmie się Ośrodek Pomocy Społecznej w Strzelcach Opolskich, Lider projektu. Osoba, która jako pierwsza zamieszka w mieszkaniu wspieranym, zostanie wytypowana przez Partnera – Stowarzyszenie Pomocy Wzajemnej „Barka”.



Mieszkanie wspierane realizowane przez partnerstwo lokalne z Włocławka



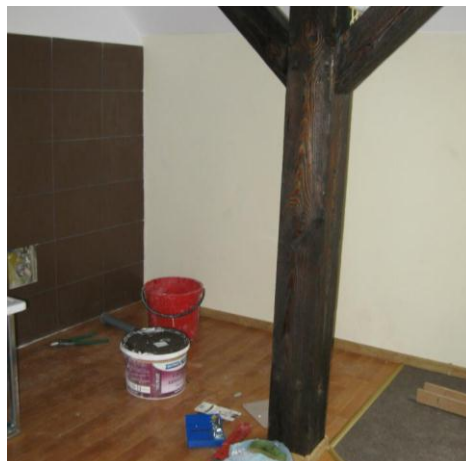


**Mieszkanie wspierane w Nowym**, na zdjęciach widać zaawansowany stopień prac adaptacyjnych, będzie to jedno z pierwszych mieszkań uruchomionych w ramach projektu



Praca remontowo – adaptacyjne

Efekt prawie końcowy ...



**Housing First w Nowem**, jest mieszkaniem realizowany przez Partnerstwo Lokalne w Nowym, które będzie testowało innowacyjną w Polsce i w Europie metodę „Mieszkanie najpierw”.



## Podręcznik Streetworkera Bezdomności

Długo oczekiwana publikacja doczekała się swojego wydania. Przedstawiamy wszystkim materiał grupy eksperckiej w skład, której weszli przedstawiciele największych organizacji pozarządowych pracujących w obszarze bezdomności. Podręcznik Streetworkera Bezdomności jest pracą wielowymiarową – precyzyjnie ukazuje specyfikę bezdomności ulicznej, jej uwarunkowania, omawia metodę streetworkingu z ludźmi niemającymi dachu nad głową.

Jest to materiał skierowany do szerokiego grona zainteresowanego outreachową metodą pracy z ludźmi bezdomnymi. Podręcznik Streetorkera Bezdomności to „pierwsze opracowanie tego rodzaju

w Polsce zawierające zarówno aspekt teoretyczny, jak i wskazówki praktyczne dla organizacji/institucji/osób, które chciałyby świadczyć pomoc osobom bezdomnym metodą streetworkingu”.

Mamy nadzieję, że publikacja okaże się pomocna zarówno dla tych, którzy będą chcieli wdrażać ten sposób pracy, jak i dla tych, którzy będą rozwijać tę metodę oraz że przyczyni się do upowszechnienia pracy z ludźmi bezdomnymi na ulicy.

Publikacja dostępna w wersji elektronicznej na stronie projektu [www.standarypomocy.pl](http://www.standarypomocy.pl)

Paweł Janowski

### Poniżej przedstawiamy recenzję publikacji:

*Podręcznik streetworkera bezdomności jest niezmiernie ważnym wkładem w rozwój pracy socjalnej w Polsce, szczególnie wobec osób głęboko wykluczonych, gdyż szczegółowo opracowano w nim, w pełni skończone narzędzie metodyczne, choć jak zaznaczają we Wstępie autorzy opracowania, materiał należy traktować, jako punkt wyjścia do pracy z osobami bezdomnymi, a nie, jako sztywne wytyczne. Niemniej adresaci Podręcznika – indywidualni i instytucjonalni – otrzymują zbiór wytycznych pomocnych m.in. przy tworzeniu struktur i zasad pracy w podejściu outreach. Ponadto, opracowane standardy streetworkingu w środowisku osób bezdomnych mogą być punktem wyjścia i świetną inspiracją do opracowania standardów streetworkingu skierowanego do innych grup docelowych.*

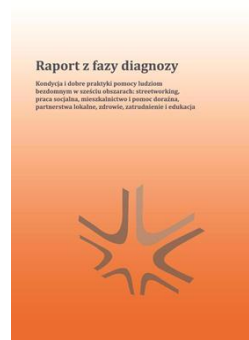
*Uważam, że publikacja ta pozwoli zapoznać się z interesującymi, bardzo wartościowymi kwestiami w znaczeniu socjalnym, profilaktycznym, interwencyjnym, etycznym zarówno profesjonalistom, jak i szerokiemu gronu osób, którzy ową problematyką interesują się na płaszczyźnie analizy teoretycznej oraz praktycznego działania w środowisku społecznym osób bezdomnych*

doc dr Elżbieta Bielecka



## Publikacje

W ramach działań projektowych partnerzy Zadania 4 sukcesywnie wydają kolejne publikacje powiększając zasoby krajowej literatury związanej z tematyką bezdomnościową. Poniżej lista wydanych pozycji do chwili obecnej.



### **Raport z fazy diagnozy. Kondycja i dobre praktyki pomocy ludziom bezdomnym w sześciu obszarach: 19streetworkingu, praca socjalna, mieszkalnictwo i pomoc doraźna, partnerstwa lokalne, zdrowie, zatrudnienie i edukacja**, pod redakcją Rafała Stenki, Gdańsk 2011.

W ramach diagnozy skatalogowane zostały istniejące dzisiaj doświadczenia, formy pomocy oraz programy w zakresie streetworkingu, pracy socjalnej, mieszkalnictwa i zakwaterowania, pomocy doraźnej, zdrowia, partnerstwa, a także rynku pracy i edukacji. Zebrane, uszeregowane i przeanalizowane zostały istniejące i realizowane w Polsce filozofie, modele, metody i standardy w zakresie rozwiązywania problemu bezdomności. Całość raportu obejmuje nie tylko problematykę integracji społecznej ludzi bezdomnych, ale także zagadnienie interwencji oraz prewencji bezdomności, jako niezbędnych elementów systemu rozwiązywania problemu bezdomności.

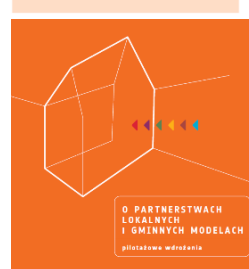


### **Problem bezdomności w Polsce. Wybrane aspekty – diagnoza Zespołu Badawczego**, red. M. Dębski, Gdańsk 2011.

Jest to publikacja opracowana przez Zespół Badawczy i należy ją traktować z jednej strony jako swoistego rodzaju teoretyczne spojrzenie na problem bezdomności w Polsce, z drugiej zaś, jako bezpośredni wstęp do treści zawartych w poszczególnych raportach grup eksperckich: ds. zdrowia, pracy socjalnej, streetworkingu, zatrudnienia i edukacji, partnerstw lokalnych oraz mieszkalnictwa. Swoim zasięgiem diagnoza ta dotyka problemów, które nie były podejmowane przez żadną z wyżej wymienionych grup, proponując poruszanie się w obszarze bezdomności na nieco innym poziomie. (...) Treści spisane przez poszczególnych autorów nie wyczerpują problematyki”.



**Podręcznik Streetworkera Bezdomności** - jest niezmiernie ważnym wkładem w rozwój pracy socjalnej w Polsce, szczególnie wobec osób głęboko wykluczonych, gdyż szczegółowo opracowano w nim, w pełni skończone narzędzie metodyczne, choć jak zaznaczają we Wstępie autorzy opracowania, materiał należy traktować jako punkt wyjścia do pracy z osobami bezdomnymi, a nie jako sztywne wytyczne. Niemniej adresaci Podręcznika – indywidualni i instytucjonalni – otrzymują zbiór wytycznych pomocnych m.in. przy tworzeniu struktur i zasad pracy w podejściu outreach. Ponadto, opracowane standardy streetworkingu w środowisku osób bezdomnych mogą być punktem wyjścia i świetną inspiracją do opracowania standardów streetworkingu skierowanego do innych grup docelowych. Gdańsk 2012.



**O PARTNERSTWACH LOKALNYCH I GMINNYCH MODELACH - pilotażowe wdrożenia.** Prezentowana broszura dzieli się na dwie części. Pierwsza prezentuje zakres wdrożeń przewidziany w Partnerstwach Lokalnych w podziale na sześć obszarów – partnerstwa lokalne, praca socjalna, mieszkalnictwo i pomoc doraźna, zdrowie, zatrudnienie i edukacja, streetworking. W każdym z obszarów przedstawiono zakres usług, jaki w danym standardzie jest wdrażany. Natomiast druga część broszury prezentuje wszystkie Partnerstwa Lokalne testujące Gminne Modele. Czytelnik znajdzie tam podstawowe informacje o Partnerstwach, wielkość realizowanych wdrożeń oraz dane o liczbie testowanych Standardów. Gdańsk 2012.

Wszystkie nasze publikacje w wersji elektronicznej znajdują się na stronie: <http://www.standardypomocy.pl/>

Osoby oraz instytucje zainteresowane bezpłatnym otrzymaniem, powyżej przedstawionych publikacji prosimy o wystanie maila na adres: [biuro@pfbw.org.pl](mailto:biuro@pfbw.org.pl), tytułem „publikacje GSWB” wraz z danymi niezbędnymi do wysyłki. Publikację prześlemy przy najbliższym kolportażu.