



# biuletyn zadania 4

nr 8/2013

STANDARDY  
W POMOCY

To co dalej z modelem ???  
na półkę ;) !!!

No co ty !!!!  
do wdrożenia !!!!!!!

G S W B

QUALITY  
SERVICED



Projekt „Tworzenie i rozwijanie standardów usług pomocy i integracji społecznej” ma na celu podniesienie profesjonalizmu i zwiększenie skuteczności systemu pomocy i integracji społecznej. W ramach projektu są opracowywane, testowane i wdrażane standardy działania instytucji, zajmujących się pomocą i integracją społeczną.

Projekt został zainicjowany przez Departament Pomocy i Integracji Społecznej Ministerstwa Pracy i Polityki Społecznej i realizowany jest w ramach partnerstwa publiczno-społecznego. Partnerzy projektu to jednaście organizacji pozarządowych, działających w polu szeroko rozumianej polityki społecznej, liderem jest Centrum Rozwoju Zasobów Ludzkich.

## Biuletynu Zadania 4

<b>Co dalej z Modelem Gminny Standard Wychodzenia z Bezdomności</b> .....	3
<b>W Warszawie o partnerstwie, edukacji i zatrudnieniu</b> .....	4
<b>Cztery kąty bezdomności</b> .....	6
<b>Monitorowanie działań pilotażowych</b> .....	8
<b>Krajowy Program Rozwiązywania Problemu Bezdomności</b> .....	9
<b>Ogólnopolska Federacja na Rzecz Rozwiązywania Problemu Bezdomności</b> .....	10
<b>Pomożemy rozwiązać Twój problem – kampania społeczna w Nowym</b> .....	11
<b>Fotorelacja z wizyty partnerstw z Kielc i Krakowa w paryżu</b> .....	12
<b>Człowiek który morza nie widział</b> .....	13

### Kontakt z redakcją Newslettera Zadania

Paweł Janowski - email: [p.janowski@pfbw.org.pl](mailto:p.janowski@pfbw.org.pl)

### Bieżące informacje o projekcie

[www.standardypomocy.pl](http://www.standardypomocy.pl)

Facebook: Gminny Standard Wychodzenia z Bezdomności

**zadanie 4  
na  
facebooku**

bieżące informacje o  
wydarzeniach i działaniach

## CO DALEJ Z MODELEM GMINNY STANDARD WYCHODZENIA Z BEZDOMNOŚCI

**Aktualnie jesteśmy już poza półmetkiem pilotażowych wdrożeń standardów usług zawartych w Modelu GSWB.** Wydaje się, że mimo ich trwania Partnerstwa Lokalne wypracowały już swoje opinie zarówno o poszczególnych standardach, jak i całości Modelu. Istotą czasokresu pilotażowego było zebranie możliwie najszerszego głosu konstruktywnej krytyki proponowanych rozwiązań. Od samego początku głównych opiniotwórców upatrywaliśmy w Partnerstwach Lokalnych. By uporządkować formułowane wskazówek do dalszych prac, proces konsultacyjny podzielił się na 3 etapy:

- październik - grudzień 2012 : partnerstwa + zatrudnienie i edukacja;
- styczeń - marzec 2013: praca socjalna + zdrowie;
- kwiecień - czerwiec 2013: mieszkalnictwo + streetworking.

Zgodnie z takim harmonogramem (choć z niewielkimi odstępstwami) pozyskujemy wiele cennych informacji od tych, którzy wiele miesięcy lokalnie testują zaprojektowane usługi. Jednocześnie Partnerstw Projektowe zaangażowane w realizację zad. 4 postanowiło poddać Model GSWB dwóm niezależnym zewnętrznym ekspertom. W ramach przeprowadzonego zapytania ofertowego wyłoniono dwóch recenzentów: Panią Julię Wygnańską, oraz Pana Jerzego Boczonía. Ich obszerne ekspertyzy, sporządzone z nieco innej, niż praktyczno-lokalne perspektywy, stały się równie ważnym kamieniem milowym mającym doprowadzić Model GSWB do kształtu akceptowalnego przez szeroko rozumiane środowisko osób zaangażowanych w kreowanie skutecznej polityki społecznej wobec bezdomności. Kolejnym, nieocenionym źródłem informacji o Modelu GSWB stały się debaty tematyczne zorganizowane w podziale na sześć, znanych z Modelu obszarów. Te trzy kierunki pozyskiwania uwag do dalszej pracy już teraz dały nam olbrzymi materiał do przerobienia przez grupy eksperckie.

Choć, jak można wnioskować z zaprezentowanego wyżej kalendarza, proces zbierania uwag wciąż trwa, już teraz jesteśmy sformułować pierwsze wnioski, wyznaczające kierunki gruntownych przeformułowań Modelu GSWB. Wśród tych odnoszących się do całości opracowania wydaje się, że warto by Model GSWB:

- został wyodrębniony jako model rozwiązywania problematyki bezdomności, a nie (jak to teraz bywa odbierane) pakiet usług społecznych dla ludzi bezdomnych do wdrożenia w gminach;
- zawierał wskazówki dotyczące przeprowadzania diagnoz lokalnych dotyczących bezdomności;
- opisywał różne metody wprowadzania usług (paleta, drabinka, housing first);
- definiował i wskazywał różnice pomiędzy modelem,

a standardami;

- określał swoją misję;
- opisywał sposoby konstruowania programów prewencji, interwencji i integracji;
- przypisywał/proponował poszczególnym kategoriom polskiej wersji ETHOS poszczególne usługi;
- odpowiadał na pytanie „po co partnerstwo lokalne”
- opisywał szczególną rolę partnerstwa lokalnego i pracy socjalnej;
- poprzez dobrze skonstruowane wskaźniki lepiej pokazywać efekty i rezultaty;

Nie mniej poważne korekty wydają się czekać także same standardy usług. Można by poniżej zamieścić ich sporą listę, ale w tym miejscu celowym wydaje się być pokazanie tyku kilku przykładowych:

- w partnerstwa lokalnych przyjęcie założenia, że partnerstwo nakierowane na problematykę bezdomności to wariant minimum partnerstwa, a optymalnym rozwiązaniem jest partnerstwo lokalne ukierunkowane na szerzej rozumianą problematykę społeczną;

- w pracy socjalnej odejście od rozwlekłych opisów teorii pracy socjalnej, a przechylenie wagi na stronę metodycznego poradnika. Musi za tym iść znaczne zmniejszenie objętości tekstu;

- w streetworking odważniejsze odwołanie się do idei redukcji szkód i odejście od wykazywanie aktywności streetworkera na wszystkich trzech płaszczyznach (prewencji, interwencji i integracji), a wskazanie jego dominującej roli w obszarze interwencji;

- w mieszkalnictwie odejście od mnożenia usług z zakresu pomocy doraźnej, na rzecz wystandaryzowania centrum pomocy doraźnej, zawierającego obligatoryjnie usługi z zakresu informacji i poradnictwa, do których dołączać można inne, zawarte aktualnie w części o usługach doraźnych.

Patrząc na powyższe można mieć wrażenie, że faza pilotażu dokonała niemal rewolucyjnych zmian w wyobrażeniu przyszłego Modelu GSWB. Stwierdzenia takiego nie można uznać za nieuprawnione. Choć precyzyjne wytyczne do dalszej pracy jeszcze nie zostały przygotowane, to już teraz wiemy, że ponowna praca grup eksperckich może przybrać zaskakujące kierunki. Pewnym jest to, że nie będzie ona polegała na korygowaniu przedłożonego do pilotaży materiału, jak to wielu przewidywało, a czasem będzie wręcz wymagała stworzenia materiału zupełnie od nowa.

Rafał Stenka  
 r.stenka@pfbw.org.pl

## W Warszawie o partnerstwie, edukacji i zatrudnieniu

**Debata tematyczna GSWB „Partnerstwo Lokalne, Edukacja i Zatrudnienie” zorganizowana w dniach 19 -20.03. br. w Warszawie przez Stowarzyszenie Otwarte Drzwi i Związek Organizacji Sieć Współpracy „Barka” okazała się ważnym wydarzeniem nie tylko projektowym, ale i można powiedzieć towarzyskim.** Dużą w tym zasługą licznie przybyłych gości, którzy reprezentowali różne instytucje: centralne, powiatowe i gminne. W debacie brali udział krajowi i zagraniczni eksperci, politycy, przedstawiciele ministerstw, realizatorzy pilotażu GSWB, studenci i ci, których bezpośrednio dotyczył temat – osoby w sytuacji bezdomności. Debacie towarzyszyła prezentacja prac ośrodków biorących udział w projekcie, centrów integracji społecznej, organizacji pozarządowych i wydawnictw zajmujących się tematyką wykluczenia i ekonomii społecznej. Szczególnym zainteresowaniem cieszyły się prace plastyczne wystawiane przez Partnerstwo Lokalne w Nowem. Dużą niespodzianką dla uczestników debaty była obecność znanego polityka Marka Borowskiego. Sympatia i uznanie z jakim pan minister wypowiadał się o realizatorach GSWB i znaczeniu projektu dla zmian systemowych w Polsce dodał wszystkim optymizmu i zachęcił do aktywnego udziału w debacie.

Pierwszego dnia poprowadzono dwa panele dyskusyjne zatytułowane kolejno: „Rynek pracy otwarty dla osób bezdomnych?” i „Partnerstwo Lokalne - model a rzeczywistość A.D. 2013” Zaproszenie do moderowania dyskusji uznanych dziennikarzy okazało się pomysłem bardzo inspirującym. Znani z anten radiowych i stacji telewizyjnych Paweł Sztompke i Kuba Strzyczkowski mimo merytorycznego przygotowania do dyskusji zachowali świeżość spojrzenia na projektowe standardy osób spoza kręgu bezpośrednich realizatorów GSWB. Ich pytania prowokowały do pogłębionych refleksji. Trzeba przyznać, że i dyskutanci okazali się wytrawni. W panelu prowadzonym przez Pawła Sztompke dotyczącym edukacji i zatrudnienia osób bezdomnych udział brali: Katarzyna Sokołowska -dyrektor Centrum Integracji Społecznej w Chełmie, Magdalena Dach -trener pracy, Partnerstwo Lokalne Piła, Agnieszka Miklewska – psycholog, Partnerstwo Lokalne Częstochowa, Barbara Charmuszko, dyrektor Liceum Ogólnokształcącego dla Dorosłych nr 38 w Warszawie, Iwona Wojtczak –Grzesińska psycholog, Stowarzyszenie Otwarte Drzwi, Teresa Sendor - prywatny przedsiębiorca, prezes firmy Grast &MTB, Bartosz Kurowski - doradca finansowy z Partnerstwa Lokalnego Ursus, Janusz Grzechnik, -Pracownik Sklepu Społecznego w Nowem, Rafał Młynarski - Dyrektor Powiatowego Urzędu Pracy w Jarosławiu. Paneliści doszli do wniosku, że aktywizacja społeczna, wsparcie psychologiczne osób w sytuacji bezdomności jest warunkiem

koniecznym dalszej ich integracji ze społeczeństwem i odnawianiu się w nowych rolach. Zwracano uwagę na niedogodne dla tych osób zmiany w przepisach o kształceniu ustawicznym, brak uregulowań prawnych ułatwiających korzystanie z usług urzędów pracy czy dostępu do miejsc pracy. Dyskutowano nad koniecznością wprowadzenia w system pomocy trenera pracy i zachęt dla przedsiębiorców, którzy decydują się na zatrudnianie osób wykluczonych. Wiele pozytywnych inicjatyw o których wspominali paneliści wynika raczej z dobrej woli poszczególnych ludzi niż istniejących procedur.

Kolejny panel dotyczący partnerstw lokalnych prowadził Kuba Strzyczkowski, a do dyskusji zaprosił: Elżbietę Ferenc, prezes Fundacja Adullan z Częstochowy, Bożenę Dołkowską specjalistę metodyka z Miejskiego Ośrodka Pomocy Rodzinie w Gdańsku, Monikę Ochalską z Robotniczej Spółdzielni Mieszkaniowej, Janusza Warakomskiego - zastępcę burmistrza dzielnicy Ursus m st. Warszawy, księdza Dariusza Marczała z Caritas Diecezji Warszawsko –Praskiej, Henryka Ręclawowicza



Dyrektora Urzędu Pracy w Białogardzie, Sławomira Kamekę fund-raisera ze Stowarzyszenia Otwarte Drzwi. Dyskutanci nie mieli wątpliwości, że partnerstwa lokalne są niezwykle istotne szczególnie jeśli chodzi o przeciwdziałanie zjawisku bezdomności, jak również że inicjującym powoływanie takich partnerstw powinny być samorządy lokalne. Wskazywano na istotną rolę organizacji kościelnych, urzędów pracy i pracodawców. Brak przedstawicieli tych ostatnich również podczas tej dyskusji jest zdaje się diagnostyczny, świadczy o słabym udziale pracodawców w życiu gmin, w których prowadzą swoją działalność. Umiejętne włączenie ich w rozwiązywanie problemów społecznych jest sprawą kluczową w pomocy osobom bezdomnym. Poruszone w obu dyskusjach wątki na pewno zostaną wykorzystane w fazie rekomendacji.

Cenne podsumowanie i pogłębienie dyskusji stanowiły wystąpienia ekspertów. Pierwszą część dyskusji panelowych zakończyło wystąpienie Lecha Antkowiaka -Zastępcy Dyrektora Urzędu Pracy w Warszawie i Mario Wojtowicza eksperta ds. bezdomności i włoskiej ekonomii społecznej. Drugi panel podsumował Michał Strąk - polski polityk, politolog, działacz ludowy. Podzielił się z zebranymi swoimi doświadczeniami odnośnie zawiązywania grup, entuzjazmu, który temu towarzyszy i możliwych konsekwencjach formalizowania współpracy. Natomiast gość ze Słowenii dr Marco Koscak niezależny konsultant, doradca Programu Narodów Zjednoczonych ds. Rozwoju podzielił się ze słuchaczami bardziej usystematyzowaną wiedzą na temat istoty partnerstw.



Kolejny dzień miał bardziej roboczy charakter. W trzech równoległe prowadzonych warsztatach dyskutowano o ważnych problemach z punktu widzenia wprowadzenia modelu GSWB w życie. Warsztat dotyczący partnerstw lokalnych prowadziła Lidia Węsierska –Chyc, zatrudnienia –Anna Machalica Pułtorak, a edukacji Elżbieta Szadura-Urbańska. W warsztatach uczestniczyli bezpośredni wykonawcy projektów testujących GSWB – koordynatorzy, doradcy zawodowi, pracownicy socjalni, psychologowie itd. Wnioski z ożywionej dyskusji wynikająca często z różnicy stanowisk zostały przedstawione wszystkim uczestnikom debaty. Podsumowania całości dokonał dr Sławomir Mandes, który z uwagą przysłuchiwał się dyskusjom. Docenił skrupulatności realizatorów projektu we wprowadzaniu poszczególnych usług GSWB , ale też podkreślił niezbędności przyjęcia perspektywy makro – wizji projektu. Tylko przyjęcie tej perspektywy gwarantuje zaistnienie



pozytywnych zmian w sposobach rozwiązywania problemów wykluczenia społecznego.

Warto wspomnieć jeszcze o dwu uświetniających debatę elementach. Surowa, ascetyczna scenografia i zagadkowa układanka „ dom – człowiek” to propozycje związanego z Stowarzyszeniem Otwarte Drzwi artysty grafika Krzysztofa Pułtoraka. Element zaskoczenia, odrzucenie ograniczających schematów towarzyszył wysiłkom złożenia szczęści-  
anu, a to wydaje się jak najbardziej konieczne również w podejmowaniu

tak ważkich społecznie zagadnień jak przeciwdziałanie bezdomności. Z kolei zaproszenie na wspólne wyjście do warszawskich teatrów okazało się propozycją niezwykle integrującą. Goście z odległych rejonów Polski mieli szansę lepiej się poznać i kontynuować trwające cały dzień dyskusje.

*Elżbieta Szadura-Urbańska*  
e.szadura@otwartedrzwi.pl



## Cztery kąty bezdomności

Zmiany są potrzebne, a największe trudności przed ich wdrażaniem powoduje strach przed nieznanym - to jeden z wniosków po trzydniowej debacie tematycznej Cztery kąty bezdomności zorganizowanej w Warszawie przez Monar, Caritas Diecezji Kieleckiej, Pomorskie Forum na rzecz Wychodzenia z Bezdomności oraz Towarzystwo Pomocy im. św. Brata.

Debatę zorganizowano w ramach Projektu systemowego 1.18 "Tworzenie i rozwijanie standardów usług pomocy i integracji społecznej". Poszczególne obszary tematyczne, którym poświęcona była dyskusja to zdrowie, mieszkalnictwo i pomoc doraźna, streetworking oraz praca socjalna.

Debatę otworzyło wystąpienie dr. Bohdana Aniszczyka, poświęcone genezie projektu 1.18 oraz



założeniom jakie stawiają przed nim jego realizatorzy oraz instytucje centralne. Następnie Jerzy Boczoń wprowadził uczestników

debaty w temat standaryzacji. Po krótko opowiedział o jego procesie, wdrażaniu oraz przedstawił praktyki standaryzacji z Polski i świata. Ostatnią prezentację przed pierwszym panelem przedstawił Piotr Olech który mówił o wdrożeniach standardów usług dla osób bezdomnych. Przedstawił w swojej prezentacji rekomendacje oraz założenia dla zmian prawnych i systemowych, zaprezentował kierunek dalszych zmian i działań związanych z pracami nad Modelem GSWB. Opowiedział również o pracach związanych ze stworzeniem Federacji Organizacji działających w obszarze bezdomności.



Pierwszy panel tematyczny został poświęcony tematyce zdrowia. Panel ekspercki oraz warsztaty prowadziło Stowarzyszenie MONAR. Pracę warsztatową poprzedziły wystąpienia ekspertów przedstawiających problematykę

zdrowia w kontekście działań prewencyjnych, działań wspomagających osoby bezdomne wymagające specjalistycznej pomocy oraz działań interwencyjnych związanych z usługami w placówkach ochrony zdrowia.



Na koniec dnia niespodzianką dla uczestników debaty była projekcja filmu „Z ulicy do domu” mówiącego o problematyce bezdomności oraz realizacji pilotażowych działań

systemowych w Gminie Nowe (film dostępny pod linkiem – [„Z ulicy do domu”](#)).

Drugi dzień debaty tematycznej rozpoczął się od panelu poświęconego Mieszkalnictwu i pomocy doraźnej, za który odpowiedzialna była Caritas Diecezji Kieleckiej. Eksperti w czasie panelu rozmawiali na temat kilku rozwiązań

związanych z problemem braku mieszkań, usytuowaniu mieszkań wspieranych, wdrożeniu metody housing first, zmianie roli placówek masowego zakwaterowania.



W czasie prac w podgrupach udało się odpowiedzieć na pytania, na które nie było czasu w chwili realizacji paneli.

Wypracowano również rekomendacje dla pracy przy zmianach w Model.



Kolejnym panelem i zarazem ostatnim drugiego dnia debaty był streetworking. Wśród panelistów mieliśmy przedstawicieli ze środowiska streetworkerów (nurtu neofitów i zawodowego), teoretyków i akademików zajmujących się tematem streetworkingu. Zagadnienia wokół który poruszali się paneliści były: potrzeba standaryzacji pracy streetworkerów,

Tematy z panelu zostały przeniesione do dalszych prac i dyskusji przy stolikach. Znaczną część dyskusji poświęcono problemowi umiejscowienia streetworkingu w obszarze pomocy. Pytano o to kto powinien go realizować, czy powinien być łączony czy oddzielony od pracy socjalnej.

Na zakończenie drugiego dnia wszyscy zainteresowani mieli możliwość wybrać się na przedstawienie „Na huśtawce”. Bohaterami i aktorami przedstawienia są same osoby bezdomne, ich marzenia i tęsknoty stanowią treść spektaklu. Jego prawdziwą istotą jest bowiem sam człowiek.

Trzeci dzień debaty przeznaczono na realizację panelu poświęconego pracy socjalnej. Ta część tak, jak wszyscy się spodziewali, wywołała w najbardziej rozgorzałą dyskusję. Pojawiły się głosy mówiące o braku celowości wydziałania specjalizacji pracy z osobami bezdomnymi. Cześć gości podważała słuszność ponownego opisywania pracy socjalnej argumentując to już dużą liczbą publikacji i szeroko spisaną wiedzę. Dyskusje panelistów oraz późniejsza praca przy okrągłych stołach wykazały jednak niesłuszność tych stwierdzeń. Wnioski

jakie to niesie ze sobą szanse i zagrożenia, umiejscowienie pracy w systemie pomocy. Zdania były podzielone ale dyskusja żywa i owocna. Wszyscy natomiast zgodzili się co do tego, że streetworking jako element pracy z osobami bezdomnymi należy promować i wprowadzać w kolejnych miastach.

pokazały konieczność specjalizacji pracy pracownika socjalnego oraz pogłębiania wiedzy tematycznej w tym przypadku wiedzy z zakresu pracy socjalnej.

Wnioski z prac zespołów roboczych znajdują odzwierciedlenie w ostatecznym kształcie Gminnego Standardu Wychodzenia z Bezdomności.

Dziękujemy wszystkim za przybycie i za czynny udział w debacie. Wydarzenie takie jak to w Warszawie pokazały nam oraz uświadomiły po raz kolejny wagę naszego projektu oraz nadzieję jaką pokładamy w końcowym produkcie jakim ma być Model Gminny Standard Wychodzenia z Bezdomności.

Wszystkich zainteresowanych naszymi bieżącymi działaniami zachęcamy do odwiedzenia strony internetowej projektu [www.standardypomocy.pl](http://www.standardypomocy.pl) oraz śledzenia naszego profilu na portalu społecznościowym [Gminny Standard Wychodzenia z Bezdomności](#).

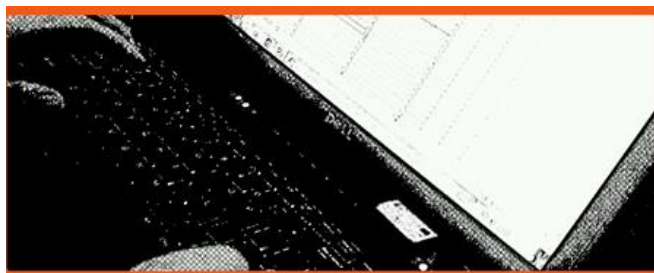
Paweł Janowski  
 p.janowski@pfbw.org.pl

## Monitorowanie działań pilotażowych

W lutym światło dzienne ujrzał pierwszy raport z monitorowania pilotażowych wdrożeń GSWB a tuż po nim, w marcu, ukazał się kolejny, obszerniejszy raport drugi. Oba teksty powstały w oparciu o następujące źródła:

- arkusze monitorujące M1 Karta osoby bezdomnej i zagrożonej bezdomnością
- arkusze monitorujące M2 Arkusz nasycenia standardów (\*tylko pierwszy raport)
- arkusze monitorujące M3 Arkusz monitorowania partnerstwa lokalnego
- arkusze monitorujące M4 Karta usług dla uczestnika projektu
- wnioski aplikacyjne partnerstw lokalnych

Treści prezentowane w raportach opracowywane były z perspektywy ich użyteczności dla dalszych prac nad Modelem GSWB. Przede wszystkim udało nam się ustalić najważniejsze problemy zgłaszane przez realizatorów projektu, najczęstsze ryzyka grożące niepowodzeniem pilotażu oraz metody radzenia sobie z nimi. Drugi raport pokazał jak zmieniały się w czasie główne zagrożenia, od finansowych i komunikacyjnych dominujących w pierwszych miesiącach, po problemy związane z cechami osobowościowymi osób bezdomnych odczuwanymi w kolejnym okresie (rezygnacją z uczestnictwa w projekcie, niewywiązywaniem się z nałożonych obowiązków oraz częstymi migracjami).



Na podstawie kart usług M4 powstały mapy liczby działań i wysycenia standardów w poszczególnych partnerstwach. Natomiast analizy arkuszy M1 pozwoliły nam lepiej poznać statystyczny portret przeciętnego odbiorcy pilotażowego projektu. Wynika z nich, że dominują osoby, które nie są dłużej osobami bezdomnymi niż 2 lata, w przedziale wiekowym 51-60 lat (33,7%). Przeciętny wiek osoby bezdomnej to 49 lat a zagrożonej bezdomnością - 44. W ujęciu fazowym okazuje się, że prawie co trzecia osoba bezdomna uczestnicząca w projekcie znajduje się we wstępnej fazie (do 2 lat) – 30,8%. W fazie ostrzegawczej (między 2 a 4 lata trwania w bezdomności) znajduje się 17% badanych osób bezdomnych, zaś w fazie adaptacyjnej (między 4 a 6 lat) – 14,5%. W grupie osób uczestniczących we wdrożeniach przeważają osoby stanu wolnego: kawalerowie/panny (40,7%), osoby rozwiedzione (14,9%) oraz wdowy/wdowcy (5,7%). Nieco ponad co trzecia badana osoba przyznała, że jest związana z drugą osobą (35,2% osób zamężnych/żonatych). Uczestnicy pilotaży najczęściej przyznają, że ich aktualnym miejscem zamieszkania jest placówka dla osób bezdomnych (28,1%). Prawie co piąty uczestnik (19%) zamieszkuje w noclegowni, zaś 7,7% w mieszkaniach komunalnych.

Dzięki analizie wniosków aplikacyjnych zliczyliśmy ilość planowanych przedsięwzięć w każdym z partnerstw lokalnych (placówki, mieszkania, etaty, warsztaty dla osób bezdomnych itp.) Na podstawie arkuszy monitorujących M3 (zakła-

dek „wskaźniki i rezultaty” oraz „działania”) odnotowaliśmy ogólny poziom realizacji działań w poszczególnych standardach. Wynika z nich, m.in. że od początku pilotażu udało się uruchomić co najmniej **22** mieszkania wspierane, otoczyć opieką psychologiczno-psychiatryczną **2848** osoby, **234** osoby zaangażować w udział w warsztatach, kursach czy szkoleniach, streetworkerzy odnotowali co najmniej **568** kontaktów z osobami bezdomnymi przebywającymi w przestrzeni publicznej, opracowano nie mniej niż **251** indywidualnych programów wychodzenia z bezdomności itp. Niestety wskaźniki te można uznać jedynie za orientacyjne, głównie ze względu na fakt, iż indywidualnie dobrane przez partnerstwa skale oceny działań są często względem siebie nieporównywalne. Pozwalają dobrze określić podejmowane działania lecz słabo obrazują ich rezultaty i efekty. Dlatego kończąc drugi raport zdecydowaliśmy się wprowadzić zmiany w arkuszu M3 zastępując dwie rozwlekłe zakładki listą 70 wskaźników. Dzięki tej zmianie kolejne raporty lepiej oddadzą to na ile model i poszczególne standardy sprawdzają się w praktycznych działaniach i dadzą bardziej rzeczywisty obraz efektów pilotażu.

Anna Kwaśnik  
[a.kwasnik@pfbw.org.pl](mailto:a.kwasnik@pfbw.org.pl)



## Krajowy Program Rozwiązywania Problemu Bezdomności

Wierzmy, że skuteczne rozwiązywanie problemu bezdomności jest możliwe. Wymaga to przeorientowania całej polityki społecznej, nie tylko pomocy społecznej, z perspektywy radzenia sobie z problemem i zarządzania nim, na perspektywę rozwiązania problemu. Polityka społeczna zorientowana na rozwiązywanie problemu bezdomności musi zawierać komponent prewencji, interwencji i integracji. Polityka społeczna oparta na rzetelnej wiedzy, musi być zintegrowana, wielosektorowa, mądrze koordynowana, posiadająca wsparcie opinii publicznej. Wierzmy, że każdy powinien mieć możliwość powiedzenia „wracam do domu”.

27 lutego w siedzibie Ministerstwa Pracy i Polityki Społecznej odbyło się pierwsze spotkanie przedstawicieli sektora publicznego i pozarządowego dotyczące przygotowania projektu Krajowego Programu Rozwiązywania Problemu Bezdomności. Powstanie i przyjęcie takiego programu jest jedną z rekomendacji systemowych projektu „Tworzenie i rozwijanie standardów usług pomocy i integracji społecznej” zadanie nr 4.

W spotkaniu uczestniczyli przedstawiciele Ministerstwa Pracy i Polityki Społecznej, Ministerstwa Rozwoju Regionalnego, Ministerstwa Transportu, Budownictwa i Gospodarki Morskiej, samorządów terytorialnych i organizacji pozarządowych.

Celem pierwszego spotkania było rozpoczęcie dyskusji nad potrzebą wypracowania i wdrożenia dedykowanego programu krajowego poświęconego problematyce bezdomności. Uczestnicy spotkania próbowali umiejscowić niniejszy program w szerszej perspektywie strategicznych zadań dla Polski w latach 2014-2020, w tym w perspektywie finansowej funduszy Unii Europejskiej.

Uczestnicy zapoznali się z dotychczasowymi próbami powołania takiego programu. W latach 2008-2009 Ministerstwo Pracy i Polityki Społecznej podjęło próbę stworzenia „Krajowej Strategii Wychodzenia z Bezdomności”, w 2009 roku zdecydowano się zmienić nazwę i zakres dokumentu na „Krajowy Program Wychodzenia z Bezdomności i Rozwoju

Budownictwa Socjalnego na lata 2009-2015”. Ostatecznie jednak opracowany przez Ministerstwo Pracy i Polityki Społecznej program, zawierający elementy strategii, nie został przyjęty. W przeciwieństwie do wielu krajów europejskich, Polska nie posiada własnej strategii, planu czy programu odnoszącego się do zagadnienia bezdomności.

Podczas spotkania przedstawiono istniejące strategie zwalczania bezdomności w takich krajach jak: Australia, Kanada i Stany Zjednoczone, Dania, Finlandia, Francja, Niemcy, Irlandia, Holandia, Norwegia, Portugalia, Szwecja, Wielka Brytania. Zaprezentowano także szereg inicjatyw instytucji Unii Europejskiej zachęcających i wspierających kierunek tworzenia krajowych zintegrowanych strategii ukierunkowanych na zwalczanie proble

W tym momencie nad materiałem roboczym pracuje zespół koncepcyjno-redakcyjny, który opracowuje poszczególne części materiału. Jeśli ktoś z Państwa chciałby dołączyć, deklarując jednocześnie możliwości partycypacji w spotkaniach i zaangażowanie w nie, to jesteśmy bardzo otwarci. Na stronach partnerów znajdują się informacje o terminach spotkań grupy redakcyjno-koncepcyjnej.

Na stronie [www.pfwb.org.pl](http://www.pfwb.org.pl) znajduje się również druga wersja propozycji programu, która cały czas jest w fazie konsultacji, przy czym czekamy na państwa opinie i uwagi co do samego materiału oraz kierunków prac grupy.

## Ogólnopolska Federacja na Rzecz Rozwiązywania Problemu Bezdomności

Celem Federacji jest kreowanie, opiniowanie i wdrażanie polityki społecznej w zakresie rozwiązywania problemu bezdomności oraz integracja środowisk pracujących w obszarze bezdomności poprzez wymianę informacji, doświadczeń i podejmowanie wspólnych inicjatyw.

### Szanowni Państwo, Drodzy Partnerzy

W imieniu partnerów realizujących zadanie 4 w zakresie standaryzacji pracy z bezdomnymi w tym: opracowanie modelu Gminny Standard Wychodzenia z Bezdomności w projekcie "Tworzenie i rozwijanie standardów usług pomocy i integracji społecznej":

- Towarzystwo Pomocy im. św. Brata Alberta Zarząd Główny
- Caritas Diecezji Kieleckiej
- Pomorskie Forum na rzecz Wychodzenia z Bezdomności
- Związek Organizacji Sieć Współpracy BARKA
- Stowarzyszenie MONAR
- Stowarzyszenie Otwarte Drzwi

pragniemy zaprosić na spotkanie założycielskie Ogólnopolskiej Federacji na rzecz Rozwiązywania Problemu Bezdomności, które odbędzie się 7 czerwca 2013 roku w godzinach 10.00 - 15.00 w Hotel Ambassador Centrum zlokalizowanym przy Al. Piłsudskiego 29, 90-307 Łódź.

Celem Federacji jest kreowanie, opiniowanie i wdrażanie polityki społecznej w zakresie rozwiązywania problemu bezdomności oraz integracja środowisk pracujących w obszarze bezdomności poprzez wymianę informacji, doświadczeń i podejmowanie wspólnych inicjatyw.

7 czerwca 2013 roku w Łodzi planowane jest spotkanie założycielskie federacji organizacji, uchwalenie statutu i ustanowienie organizacji. Po formalnym zawiązaniu federacji organizacji otwarte zostanie członkostwo dla wszystkich zainteresowanych organizacji regionalnych i lokalnych.

Członkiem Federacji będą mogły być zarówno organizacje pozarządowe jak i instytucje sektora publicznego działające w obszarze przeciwdziałania zjawisku bezdomności (w rozumieniu Europejskiej Typologii Bezdomności i Wykluczenia Mieszkaniowego ETHOS opracowanej i opublikowanej przez Europejską Federację Organizacji Krajowych Pracujących z Osobami Bezdomnymi FEANTSA) oraz wspierania partycypacji osób bezdomnych w życiu społecznym.

Do współtworzenia organizacji i pierwszego członkostwa w związku organizacji zapraszamy obecnie:

1. ogólnopolskie organizacje prowadzące działalność statutową w obszarze problematyki bezdomności (działające przynajmniej na terenie dwóch województw)
2. federacje, sieci i związki (posiadające osobowość prawną) organizacji i instytucji działających w obszarze problematyki bezdomności
3. podmioty publiczne i organizacje pozarządowe biorące udział w pilotażu wdrożenia standardów Modelu GSWB (formalni uczestnicy partnerstw lokalnych)

W załączeniu wysyłamy Państwu

- zaproszenie wraz z programem i propozycją statutu
- deklarację woli powołania federacji i uczestnictwa w spotkaniu
- deklarację członkowską federacji.
- zgłoszenie uczestników spotkania

Wszystkie podmioty (pozarządowe i publiczne) zainteresowane członkostwem w Federacji i udziałem w spotkaniu założycielskim prosimy o przesłanie wypełnionej deklaracji woli powołania federacji w nieprzekraczalnym terminie: 3 czerwca 2013 roku g.12.00 i przesłanie na adres: Pomorskie Forum na rzecz Wychodzenia z Bezdomności, ul. Przytockiego 4; 80-245 Gdańsk; [biuro@pfbw.org.pl](mailto:biuro@pfbw.org.pl); tel./fax 58 341 17 20

Jeśli jesteście Państwo zainteresowani członkostwem w federacji prosimy o wyznaczenia jednego delegata (pełnomocnika z prawem głosu) reprezentującego na spotkaniu założycielskim Waszą organizację. Delegat będzie mógł złożyć deklarację członkowską Ogólnopolskiej Federacji na rzecz Rozwiązywania Problemu Bezdomności. Deklaracja członkowska zostanie złożona po uchwaleniu statutu i zawiązaniu organizacji założycielskich. Istnieje możliwość zgłoszenia także innych przedstawicieli reprezentujących Państwa organizację, ale już bez prawa głosu.

Wszelkie uwagi względem propozycji statutu prosimy wysłać w nieprzekraczalnym terminie do 3 czerwca 2013 na adres mailowy [biuro@pfbw.org.pl](mailto:biuro@pfbw.org.pl) W trakcie spotkania założycielskiego nie będzie możliwości zgłoszenia odrębnych uwaga względem projektu statutu.

Szczegółowe informacje znajdują się na stronie [www.pfbw.org.pl](http://www.pfbw.org.pl)

## Pomożemy rozwiązać Twój problem – kampania społeczna w Nowym

W gminie Nowe praca wre na całego, oddane zostało mieszkanie wspierane, pojawiła się osoba chętna do słynnego mieszkania najpierw, ale partnerzy w projekcie wyszli dalej i zaplanowali poza twardymi działaniami kampanię społeczną o mocnym tytule „Pomożemy rozwiązać Twój problem”

### Barwy kampanii

Każde działanie, szczególnie takie, które skierowane jest do wąskiej grupy społecznej wymaga zwrócenia uwagi ogółu mieszkańców danej społeczności.

Z takiego założenia wyszło partnerstwo „Nasze Powroty” z Nowego, które za pomocą kampanii społecznej zwróciło uwagę mieszkańców Nowego na problem osób bezdomnych oraz problem zagrożenia bezdomnością.

Autorem kampanii jest Nadwiślańskie Stowarzyszenie „Aktywni”, lokalna organizacja pozarządowa, która w ramach swoich zainteresowań zajmuje się między innymi problematyką ekonomii społecznej i animacji lokalnej. „Aktywni” posiadający doświadczenie na płaszczyźnie promocji i PR zaproponowali projekt kampanii, którego motywem przewodnim jest grafika przedstawiająca postacie dwóch bezdomnych mężczyzn. Zastosowana technika pozwoliła na uzyskanie przejmującego obrazu odzwierciedlającego stan duszy i ciała w jakim znajdują się osoby pozbawione dachu nad głową. Ciekawostką jest, że swoich wizerunków użyczyli członkowie stowarzyszenia, twierdząc że jest to ich osobisty manifest identyfikacji z problemem.

W ramach działań zamontowano na terenie Nowego dwa bannery ściennie o łącznej powierzchni 32m<sup>2</sup>. Zaprojektowano, wydrukowano, a także kolportuje się 3500 dwustronnych ulotek DL wśród mieszkańców. Z treści można się dowiedzieć jak pomóc osobom bezdomnym i zagrożonym. Gdzie można zwracać się o pomoc. Jest podany numer telefonu alarmowego służb społecznych w Nowem. Przygotowano również 1000 ulotek skierowanych bezpośrednio do osób bezdomnych. Kolportowane są one w instytucjach pomocy (jadłodajnia, ogrzewalnia, MGOPS).



Ulotki posiadają również pracownicy socjalni i funkcjonariusze policji. W treści można znaleźć wszystkie niezbędne informacje dotyczące lokalnego systemu wsparcia.

Autorzy kampanii współpracują na co dzień z lokalną prasą. Owocem są między innymi artykuły zwracające uwagę na problem, a zarazem referujące kolejne działania partnerstwa „Nasze Powroty”. Dodatkowym masowym aktywnym źródłem informacji jest profil „Nasze Powroty” na Facebooku - realizowany przez

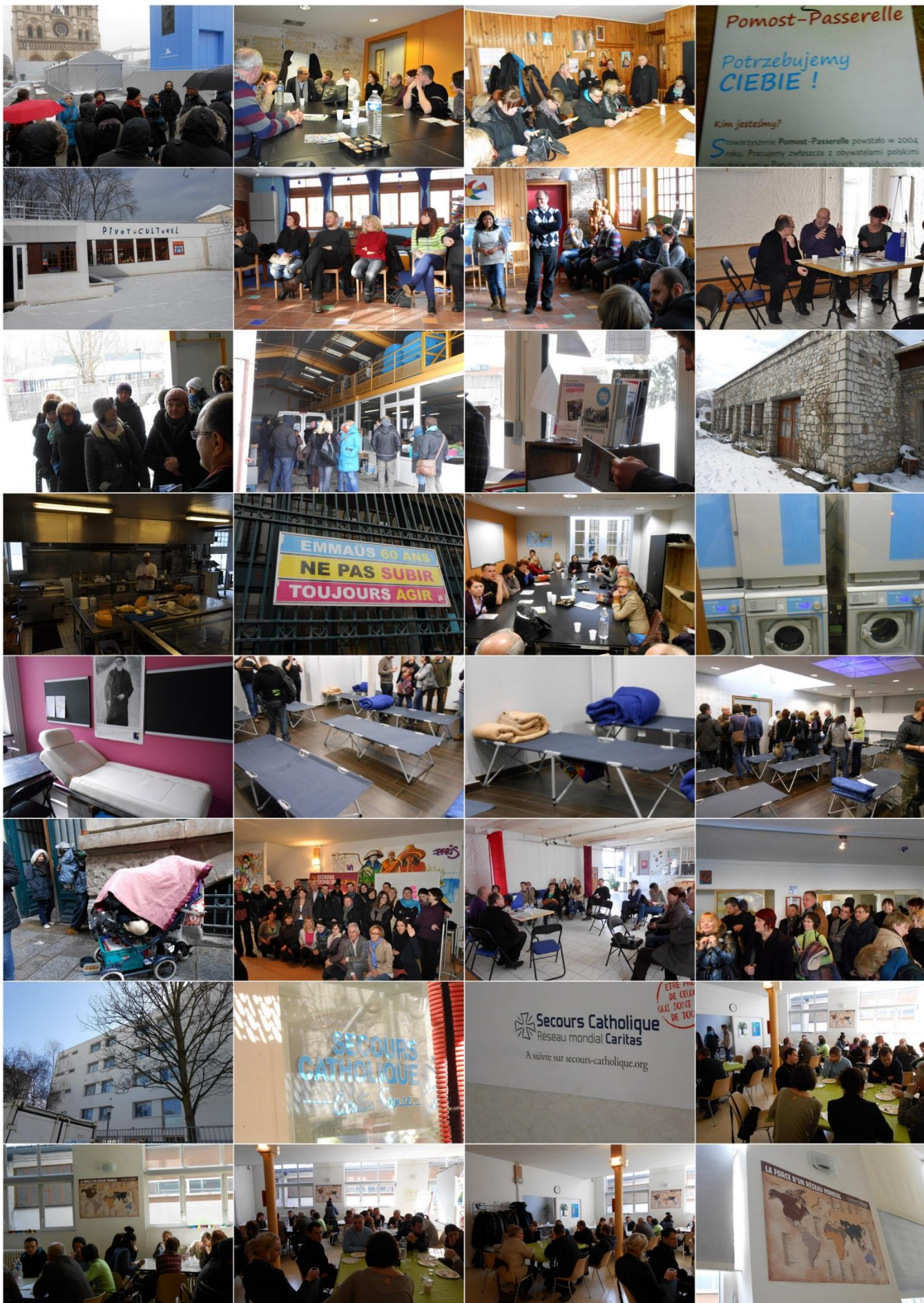
członka partnerstwa.

Twórcy kampanii zwrócili także uwagę na brak wiedzy o problemie bezdomności wśród osób młodych. Co staje się przyczyną bierności, a wręcz stygmatyzacji osób dotkniętych problemem. Stąd też pomysł spotkań edukacyjnych ze studentami oraz uczniami lokalnych szkół średnich. Zaplanowano dwa spotkania, z czego odbyło się już spotkanie ze studentami Kolegium Pracowników Służb Społecznych w Toruniu.

Ostatnim elementem kampanii jest najbardziej spektakularne przedsięwzięcie: realizacja filmu dokumentalnego poświęconego problemowi bezdomności, a jednocześnie będącego prezentacją modelu GSWB dedykowaną małym gminom. Aktualnie trwa realizacja, premierę dokumentu zaplanowano na marzec 2013 roku.

**Marcin Tylman**

**FOTORELACJA Z WIZYTY PARTNERSTW Z KIELC I KRAKOWA W PARYŻU**



## Człowiek który morza nie widział

26 kwietnia 2013 w MDK częstochowskim, odbyła się Premiera filmu "Człowiek, który morza nie widział". Zorganizowana została przez PL z Częstochowy pod nazwą „Standardy w bezdomności – nowa jakość” w ramach kampanii społecznej dotyczącej zmiany stereotypowego postrzegania osoby bezdomnej w gminie Częstochowa. Organizatorem był Miejski Ośrodek Pomocy Społecznej z Częstochowy wraz z partnerami: Stowarzyszeniem Wzajemnej Pomocy „Agape” i Fundacją Chrześcijańską „Adullam”. Z tej okazji rozprowadzane były cegiełki w cenie 5 zł, z przeznaczeniem na sprzęt filmowy dla zespołu Cinema Albert Production – twórców filmu. Cinema Albert Production, to grupa tworzona przez osoby bezdomne ze schroniska św. Brata Alberta we Wrocławiu. W rolach głównych wystąpili Franciszek Byś i Leszek Herliczka. Uczestnikami tego wydarzenia oprócz autorów filmu, mieszkańców miasta, regionu i zaproszonych

gości był aktor Robert Moskwa i producent filmowy Cezary Tormanowski.

W opinii widzów film ogląda się doskonale, gdyż jest autentyczny. To się czuje, że historia oparta jest na faktach. Splątane, niełatwe życie głównych bohaterów sprawiło, że na godzinę widzowie byli uczestnikami ich kawałka życia. Zarówno borykający się z uzależnieniem „Dziadek” jak i chcący utrzymać trzeźwość, chłopak wychowywany w domu dziecka „Młody” wzruszyli swoją historią widzów.

Po projekcji odbyła się dyskusja z udziałem amatorów i zawodowców branży filmowej o tym, czego zebrani w sali MDK byli świadkami. Profesjonaliści ocenili wartość filmu. Zauważyli, iż miarą dobrego warsztatu aktorskiego jest szczerłość w przekazie. A ta produkcja jest otwarta i uczciwa. Tam, gdzie ma śmieszyć, śmieszy, tam, gdzie wzruszać, to wzrusza

Sylwai De Roover



## Ekspertyzy Modelu Gminny Standard Wychodzenia z Bezdomności

Zapraszamy do zapoznania się z dwoma dokumentami – ekspertyzami Modelu GSWB, wykonanymi przez Ekspertów Zewnętrznych. Materiały są dokumentami oceniającymi Model GSWB pod wieloma płaszczyznami. Możemy się z nich dowiedzieć o mocnych jak i słabych stronach wypracowanego Modelu. Autorkom pierwszej ekspertyzy jest Pani Julia Wygnańska, autorem drugiej Pan Jerzy Boczoń. Osoby znające dorobek ekspertów od razu domyślają się, że mamy tutaj dwa całkowicie różne spojrzenia na produkt pierwsze jest osoby pracującej w obszarze bezdomności w Polsce i

Europie od lat, drugie jest osoby, która stworzyła podwaliny standaryzacji pracy w organizacjach pozarządowych i zajmuje się tą działalnością. Oba dokumenty są dla realizatorów projektu cennym źródłem informacji i uwag co do dalszych prac z materiałem.

Obie ekspertyzy są dostępne na stronie [www.standardypomocy.pl](http://www.standardypomocy.pl).

Paweł Janowski